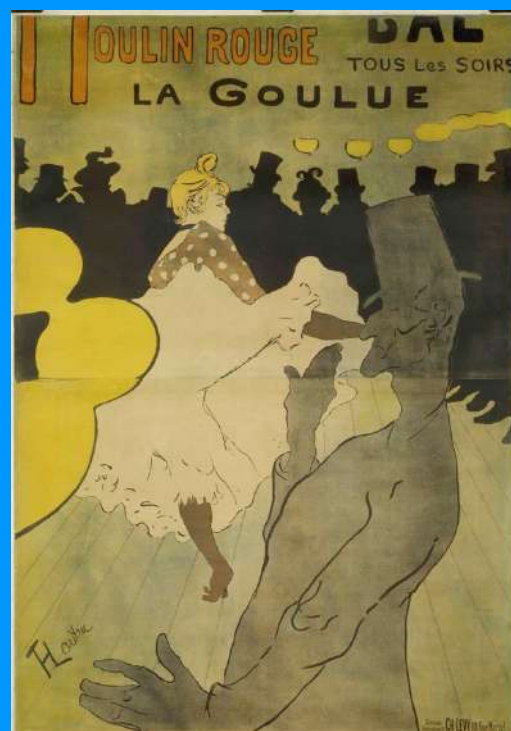


Dossier de presse



Henri de Toulouse-Lautrec (1864-1901)

Imprimerie Charles Lévy (Paris)

Moulin Rouge. La Goulué, 1891

Lithographie en couleurs, 166 × 115 cm

Paris, Bibliothèque nationale de France, département des Estampes et de la photographie

Photo BnF

François Morel © Julien Benhamou

Yanowski © Maureen Diot

Danseuses du Moulin Rouge © Sandie Bertrand Photography

Cours Florent © Abraham

Chœur Accentus © Julien Benhamou

André Devambez La Charge, vers 1902, Musée d'Orsay, Achat,

1979 © droits réservés

Dossier de presse

PROGRAMMATION CULTURELLE AUTOUR DE L'EXPOSITION « L'ART EST DANS LA RUE » 20 mars - 26 juin 2025

Contacts

AGENCE OPUS 64

Aurélie Mongour
a.mongour@opus64.com
Tél. : 06 72 07 56 16

Claire Fabre
c.fabre@opus64.com
Tél. : 06 37 99 37 56

MUSÉE D'ORSAY
COMMUNICATION

Amélie Hardivillier
Directrice de la communication
+ 33 (0)1 40 49 48 56

Nadia Refsi
Adjointe à la directrice de la communication
Responsable du pôle presse
+ 33 (0)1 40 49 49 20

Cécile Castagnola
Attachée de presse
+ 33 (0)1 40 49 49 20
cecile.castagnola@musee-orsay.fr

Inès Masset
Attachée de presse
+ 33 (0)1 40 49 49 21
ines.masset@musee-orsay.fr

PROGRAMMATION CULTURELLE AUTOUR DE L'EXPOSITION « L'ART EST DANS LA RUE »

Programmation culturelle
20 mars – 26 juin 2025

Le spectacle vivant à l'affiche !

La programmation culturelle du musée d'Orsay a toujours tissé des liens très étroits avec les projets d'expositions. « L'art est dans la rue », à travers les nombreuses affiches de spectacles, de cabarets, de théâtre présente, plus que tout autre exposition, l'opportunité unique de convoquer le foisonnement de la vie artistique parisienne au tournant du XIX^{ème} siècle. Les affiches qui inondent les rues sont les témoins de l'histoire des spectacles et ont consacré des duos restés dans l'histoire et dans les mémoires tels que la Goulue et Toulouse-Lautrec pour le Moulin-Rouge, Rodolphe Salis et Alexandre Théophile Steinlen pour le cabaret du Chat noir sans oublier Mucha et Sarah Bernhardt. C'est aussi l'époque de l'invasion de l'image dans les rues, de la naissance des stars et d'une effervescence sans précédent de la vie culturelle parisienne.

C'est cette richesse qui est présentée à travers la programmation culturelle pendant toute la durée de l'exposition. En avril, François Morel et Antoine Sahler, accompagnés d'artistes complices raviveront la mémoire des pavés et des chansons de rue. Au mois de mai, la variété de la scène artistique de l'époque se fera entendre. Ainsi, le duo du « Cirque des mirages » nous plongera dans l'étrange, le fantastique voire le burlesque, à contrario le Moulin Rouge, ses artistes et ses artisans d'art, égayeront la salle des fêtes et la grande nef du musée le temps d'un week-end et d'une soirée festive exceptionnelle le samedi 24 mai à partir de 19h. Enfin les étudiants du Cours Florent, sous la direction d'Igor Mendjisky feront revivre l'esprit du célèbre Cabaret du Chat noir, pour un spectacle mêlant théâtre d'ombres, chansons et poésies. Émotions garanties !

Antonine Fulla, directrice de la programmation culturelle et des auditoriums, musée d'Orsay

Spectacles et concerts

« CE QU'A VU LE PAVÉ » FRANÇOIS MOREL, ANTOINE SAHLER ET LEURS INVITÉS

Avec Judith Chemla, Thibaud Defever, Muriel Gastebois, Amos Mah, Juliette et Lucrece Sassella

Judi 3 avril, vendredi 4 avril et samedi 5 avril 2025, 20:00

Dimanche 6 avril 2025, 16:00

Auditorium du musée d'Orsay, niveau -2

Sous les pavés, des chansons... qui n'attendent que d'être réveillées. Dans le cadre de l'exposition « L'art est dans la rue », le musée d'Orsay accueille François Morel et Antoine Sahler. Entourés de fidèles musiciennes et musiciens (Muriel Gastebois et Amos Mâh), du guitariste Thibaud Defever, ils invitent pour l'occasion des voix aux fortes personnalités (Judith Chemla, Juliette, Lucrece Sassella) pour donner à entendre ou réentendre un répertoire de chansons de rue, drôles, cruelles, pittoresques. Reprises et créations originales sont au programme.

Plein tarif 36€

Tarif réduit 30€

Tarif jeunes et solidarité 8€



LE CABINET DE L'ÉTRANGE

Par « Le Cirque des mirages », Yanowski (chant) et Fred Parker (piano)

Jeudi 15 mai et vendredi 16 mai 2025, 20:00

Auditorium du musée d'Orsay

Le duo mythique du « Cirque des Mirages » titille nos peurs et joue avec elles à travers un florilège de leurs chansons les plus scintillantes parmi lesquelles de nombreux titres inédits. C'est en effet un cortège de personnages et d'histoires plus fascinantes les unes que les autres que les deux alchimistes convoquent sur scène dans une atmosphère où l'étrange côtoie la drôlerie. Tour à tour poétiques, insolents, débridés, lyriques, fantasmagoriques, les chansons du duo expressionniste sont autant de scénettes qui nous conduisent dans les méandres de l'inconscient. À les voir sur scène, avec le grand Yanowski aux frontières de la transe, tendu vers le public, on songe inmanquablement à Brel, mais aussi aux cabarets expressionnistes allemands. Gare aux comparaisons faciles. « Le Cirque des Mirages » revendique ses racines sans jamais rien singer. Et c'est ce qui le rend si singulier. Une expérience inoubliable.

Plein tarif 26€

Tarif réduit 20€

Tarif jeunes et solidarité 8€



LE MOULIN ROUGE AU MUSÉE D'ORSAY

Samedi 24 mai et dimanche 25 mai 2025, en journée
Nef du musée d'Orsay

Deux jours festifs sous le signe des strass et des paillettes pour plonger dans l'univers du plus célèbre cabaret du monde avec les artistes et les artisans du Moulin Rouge.

Au programme :

Salle des fêtes du musée d'Orsay

Tout au long du week-end, **samedi de 14:00 à 17:30** et **dimanche de 13:00 à 17:30**, les artisans d'art du Moulin Rouge présenteront leur savoir-faire unique à travers des pièces d'exception.

Costumiers, Plumassiers, Bottiers et Brodeurs donnent rendez-vous au public pour un moment d'échange autour de leur parcours et de leur métier.

Auditorium du musée d'Orsay

Des professionnels et experts prendront la parole lors de conférences exclusives mêlant histoire, arts et danse.

Le **samedi à 15:30**, conférence sur la danse révolutionnaire qu'est le French Cancan, véritable symbole de l'émancipation de la femme au XIXe siècle.

Le **dimanche à 15:30**, retour sur 135 ans d'histoire du Moulin Rouge dont la renommée a traversé les époques et les frontières.

Nef du musée d'Orsay

Pendant ces deux jours, à 14:30 et à 16:30, la grande Nef du musée prendra vie avec un défilé exceptionnel par les artistes du Moulin Rouge. Des costumes sortis tout droit des archives du célèbre cabaret aux costumes iconiques de son spectacle actuel, Féerie, le Moulin Rouge offre aux visiteurs un moment privilégié et inoubliable.

Gratuit sur présentation d'un titre d'accès au musée



SOIRÉE AVEC LE MOULIN ROUGE

Samedi 24 mai 2025, 19:00

Dans la salle des fêtes du musée d'Orsay

Les artisans d'art du Moulin Rouge présenteront leur savoir-faire unique à travers des pièces d'exception.

Costumiers, Plumassiers, Bottiers et Brodeurs donnent rendez-vous au public pour un moment d'échange autour de leur parcours et de leur métier.

Nef du musée d'Orsay

Les artistes du Moulin Rouge s'invitent au musée pour une soirée exceptionnelle !

Après un défilé de costumes plus éblouissants les uns que les autres, le célèbre French Cancan viendra réveiller les sculptures de la grande nef du musée.

Pour compléter la soirée, l'exposition sera accessible, au public présent qui pourra la visiter dans des conditions privilégiées à l'issue de la représentation.

Tarif 28€

Tarif Jeunes et Solidarités 5€



**CHŒUR ACCENTUS, CHRISTOPHE GRAPPERON
AVEC LUCIANO BERIO, IANNIS XENAKIS, FELIX MENDELSSOHN,
JOHANNES BRAHMS, FRANCIS POULENC**

**Jeudi 5 juin 2025, 20:00
Auditorium du musée d'Orsay**

Nouvel invité de l'auditorium du musée d'Orsay, le chœur Accentus, sous la direction de Christophe Graperon, propose un programme autour des chants de la rue en écho à la grande exposition du printemps 2025, « L'art est dans la rue ».

Durant trois siècles, les « cris de Paris », qui désignent l'univers des marchands ambulants, des petits métiers non qualifiés qui fourmillent dans les rues de la capitale, ont constitué un thème d'inspiration littéraire, iconographique et musical. Ainsi *Cries of London* de Luciano Berio explore les sons et les rythmes des cris des vendeurs des rues de Londres au XVIIe siècle. Berio utilise des techniques vocales modernes et expérimentales, jouant sur les timbres et les textures vocales pour recréer l'atmosphère vibrante de la ville. En complément, des pièces de Brahms apportent une dimension folklorique et traditionnelle, mettant en lumière l'amour de Brahms pour la musique populaire allemande. Quant à Poulenc, il offre des mélodies simples et directes inspirées de chansons populaires, avec des harmonisations sophistiquées et souvent humoristiques ou tendres.

Artistes : Choeur Accentus, Christophe Graperon, direction.

Au programme : Luciano Berio (*Cries of London*), Iannis Xenakis (*Nuits*), Felix Mendelssohn (*6 Lieder «Im Freien zu singen», op. 41*), Johannes Brahms (*26 Deutsche Volkslieder pour chœur, WoO 34-35*), Francis Poulenc (*Chansons françaises, FP 130*)

**Plein tarif 36€
Tarif réduit 30€
Tarif jeunes et solidarité 8€**



LUCILE RICHARDOT, ARNAUD MARZORATI, LES LUNASIENS *CHAT NOIR ADDICT*

Mardi 10 juin 2025, 12:30
Auditorium du musée d'Orsay

À la veille de la Révolution française, l'écrivain Beaumarchais prévient que « le mur murant Paris rend Paris murmurant. » Cent ans plus tard, après plusieurs révolutions, le mur s'affranchit de son ton menaçant. Il s'ouvre au monde et expose ses envies de modernité. Il se laisse habiller d'un nouvel affichage qui règne en virtuose. L'art mural et urbain explose dans une polyphonie libéralisée et fantasmée. Sur les murs, tout se colle et tout s'exprime. C'est un divertissement sans fard et pourtant tellement coloré. Il devient celui de la « Belle époque » où les cabarets et les cafés concerts s'affichent eux aussi en hauts lieux du divertissement et de la culture populaire.

Dans ce récital *Chat Noir Addict*, les Lunaisiens avec la savoureuse cantatrice Lucile Richardot, s'amuse à décrypter un ensemble de chansons historiques qui évoque ce Paris de la Belle époque, du Chat Noir et des Folies Bergère, de cette fin d'un siècle et du commencement d'un autre, où l'art se démocratise et cherche absolument à séduire un public qui seul décidera si les murs ne mentent pas !

Artistes : Lucile Richardot, alto, David Ghirlardi, ténor, Arnaud Marzorati, baryton et direction artistique, Les Lunaisiens

Au programme : Œuvres des chansonniers Aristide Bruant, Marcel Legay, Émile Goudeau, Jules Jouy ainsi qu'Erik Satie et Claude Debussy

Plein tarif 18€

Tarif réduit 12€

Tarif jeunes et solidarité 8€



IL ÉTAIT UNE FOIS UN CHAT : CABARET POÉTICO-ÉCLECTIQUE

Par la troupe du Cours Florent mis en scène par Igor Mendjisky

Jeudi 19 juin et vendredi 20 juin 2025, 20:00,

Samedi 21 juin 2025, 16:00

Auditorium du musée d'Orsay

Avec la talentueuse troupe du Cours Florent, le public sera invité à retrouver l'atmosphère vibrante de Montmartre à la fin du XIXe. Musique, poésie, chansons satiriques et théâtre d'ombres se mélangent pour réinventer l'esprit audacieux et innovant de cette époque dans un cabaret résolument contemporain. Inspiré par des artistes tels que Charles Cros (1842-1888), Aristide Bruant (1851-1925) et Erik Satie (1866-1925), ce spectacle rend hommage à cet héritage artistique.

Trois représentations exceptionnelles où la créativité et l'originalité des Florentins sont à l'honneur.

Plein tarif 18€

Tarif réduit 12€

Tarif jeunes et solidarité 8€



Nocturnes

LES JEUDIS EN MUSIQUE

À partir du mois de mars et jusqu'à la fin de l'exposition « L'art est dans la rue », le public pourra retrouver l'ambiance de la Belle Époque : chansons de rue, cabarets, et autres surprises les attendent dans la nef et la Salle des fêtes du musée. Les visiteurs pourront découvrir les artistes invités dans une ambiance décontractée et festive.

- Avec l'Académie de l'Opéra-Comique

Jeudi 20 mars et jeudi 27 mars 2025, 19:00, Salle des fêtes

- Avec François Morel, Antoine Sahler et leurs invités

Jeudi 10 avril, 19:00, nef du musée d'Orsay

avec François Morel (chant), Chant, Amos Mâh (violoncelle, guitare), Antoine Sahler (clavier)

Jeudi 17 avril 2025, 19:00, nef du musée d'Orsay

avec Lucrece Sassella (chant), Muriel Gastebois (percussions), Antoine Sahler (clavier)

Jeudi 24 avril 2025, 19:00, nef du musée d'Orsay

avec Judith Chemla (chant), Muriel Gastebois (percussions), Antoine Sahler (clavier)

- Avec les étudiants du Cours Florent

Jeudi 12 juin, jeudi 19 juin et jeudi 26 juin 2025, 19:00, nef du musée d'Orsay

Gratuit sur présentation d'un titre d'accès au musée



CURIEUSE NOCTURNE – LA RUE BARRÉE !

Jeudi 22 mai 2025, 18:30

Nef du musée d'Orsay

Cette nocturne exceptionnelle plongera le public au cœur de la création des affiches. L'art de la lithographie sera mis à l'honneur avec de jeunes créateurs qui s'emparent de ce procédé pour créer des affiches originales, inspirées par l'exposition. Un atelier d'artiste exceptionnel sera installé au cœur de la nef du musée d'Orsay, avec une presse manuelle authentique de la fin du XIXe siècle ! Les artistes invités, le bédéiste Brecht Evens, les street artists Ruben Carrasco et Rouge Hartley, créeront chacun une œuvre originale in situ, offrant un spectacle vivant et captivant. Une ambiance festive avec un programme musical « surprise » spécialement conçu pour l'occasion compléteront la soirée. Un trait d'union entre l'art de l'affiche qui a jadis envahi les rues et l'art urbain d'aujourd'hui.

Une Curieuse nocturne en partenariat avec l'Atelier de Michael Woolworth.

Gratuit sur présentation d'un titre d'accès au musée

Au programme :

19:30-20:20 à l'auditorium : rencontre avec Michael Woolworth et Brecht Evens

19:30-22:30 au Café Campana (5ème étage) : DJ set en continu

20:30-22:30 dans la nef du fond (atelier Woolworth) : composition d'affiche avec Brecht Evens et séance de dédicaces de son ouvrage

21:00-21:40 dans la nef centre : concert

Et aussi :

Vendredi 23 mai

14:00-17:00 à l'atelier Woolworth : Brecht Evens, Ruben Carrasco et Rouge Hartley partagent l'atelier à différentes étapes de leur travail de composition d'affiches.

Samedi 24 mai

14:00-17:00 à l'atelier Woolworth : Ruben Carrasco et Rouge Hartley partagent l'atelier à différentes étapes de leur travail.

Dimanche 25 mai

14:00-17:00 à l'atelier Woolworth : Ruben Carrasco et Rouge Hartley partagent l'atelier à différentes étapes de leur travail.





Théophile Alexandre Steinlen (1859 - 1923) Imprimerie Charles Verneau (Paris) Affiches Charles Verneau. « La Rue », 1896 Lithographie en couleurs, 240 x 300 cm Paris, Bibliothèque nationale de France, département des Estampes et de la photographie Photo BnF

L'ART EST DANS LA RUE

Exposition
18 mars – 6 juillet 2025
Niveau 0, galerie Amont

Exposition organisée avec le partenariat scientifique et les collections de la Bibliothèque nationale de France

(BnF) Bibliothèque nationale de France

À travers un ensemble exceptionnel de près de 230 œuvres, *L'art est dans la rue* interroge l'essor spectaculaire de l'affiche illustrée à Paris, dans la seconde moitié du XIX^e siècle. Co-organisée en partenariat avec la Bibliothèque nationale de France, l'exposition constitue une première à cette échelle. En effet, à Paris, aucune manifestation d'envergure n'a encore été consacrée à ce phénomène de société et n'a réuni autant de réalisations marquantes des « Maîtres de l'affiche ». Bonnard, Chéret, Grasset, Mucha, Steinlen, Toulouse-Lautrec... Conçu comme une plongée saisissante dans l'univers visuel de la ville du XIX^e siècle, le parcours retrace l'âge d'or de l'affiche artistique en analysant les mutations sociales et culturelles qui ont favorisé son développement, dialoguant avec un ensemble unique d'affiches, peintures, photographies, costumes, sculptures et objets d'art décoratif qui évoquent l'univers effervescent de la rue au tournant du siècle.

L'AFFICHE TRANSFORME LA VILLE

Peintures, dessins, estampes et photographies rendent compte de la prolifération des images, qui investissent le moindre espace vacant : les murs et les palissades, mais aussi les kiosques, les colonnes Morris, les urinoirs, le métropolitain et jusqu'aux êtres humains eux-mêmes, transformés en hommes-sandwichs. Ces supports constituent les cimaises d'un nouvel univers visuel, qui cherche à capter le regard des passants.



Jules Chéret (1836-1932)

Imprimerie Chaix (Paris)
Bal du Moulin Rouge, 1889
Lithographie en couleurs, 122 x 86 cm
Paris, Bibliothèque nationale de France, département des Estampes et de la photographie
Photo BnF



Théophile Alexandre Steinlen (1859-1923)

Imprimerie Charles Verneau (Paris)
Le Journal publié Paris par Émile Zola, 1897
Lithographie en couleurs, 140 x 200 cm
Paris, Bibliothèque nationale de France, département des Estampes et de la photographie
Photo BnF

Transformée par les grands travaux haussmanniens, assainie et équipée, la rue « moderne » est aussi l'un des espaces fondamentaux de l'expression politique et des revendications sociales. Dangereux pour le pouvoir en place, ce lieu où se déploie la publicité est pour le critique d'art Roger Marx « la rue toujours animée, grouillante, où se discute et se prononce le suffrage universel » (*Les Maîtres de l'Affiche*, 1895).

L'AVANT-GARDE EST DANS LA RUE

Dans les domaines social, culturel et artistique, la rue est à la fois lieu de vie, d'exposition et objet de représentation. L'affiche des années 1880-1900 porte en elle les fantasmes et les réalités d'une époque. Issue des progrès techniques et de la société de consommation naissante, elle constitue un champ progressivement investi par de grands artistes. Dans le sillage de Jules Chéret, surnommé « le roi de l'affiche » dans la presse, Henri de Toulouse-Lautrec, Eugène Grasset, Alphonse Mucha, Théophile Alexandre Steinlen, les Nabis – Pierre Bonnard, Henri-Gabriel Ibels, Edouard Vuillard, ou encore Félix Vallotton – sont salués comme les maîtres du genre. Les critiques s'emparent du phénomène et valorisent à la fois les qualités plastiques de « l'affiche moderne » et son rôle dans la démocratisation de l'accès à l'art. L'affiche devient également un objet de collection et d'expositions et « l'affichomanie » s'empare des amateurs. Accédant au rang d'œuvre d'art, elle entre dans un système comparable et des marchands d'estampes, comme Edmond Sagot, se spécialisent dans la vente d'affiches.

L'AFFICHE, ART SOCIAL

À la fin du XIX^e siècle, le mythe en construction d'une « belle époque » tend à escamoter la rue des émeutiers et des indigents pour lui substituer une idyllique rue de plaisir, de divertissements et de consommation accessible. L'affiche est le lieu d'affirmation de pratiques nouvellement libéralisées : fréquentation des cabarets, apparition du sport, féminité exacerbée. Offerte à tous par son exposition en pleine rue, elle peut porter une ambition sociale et devenir le médium privilégié de « l'art pour tous ». Les milieux anarchistes et libertaires jouent un rôle moteur dans l'apparition des premières images politiques sur les murs, dans l'espace public. Dans un premier temps, celles-ci se concentrent dans la publicité liée à la presse militante. Au début du XIX^e siècle, des artistes comme Jules Grandjouan inventent un langage mural, conçu pour frapper l'opinion publique dans l'espace urbain. Rompant avec la vision intime du dessin de presse, cette nouvelle rhétorique devait marquer durablement l'affichage politique.

COMMISSARIAT GÉNÉRAL

Sylvie Aubenas, conservatrice générale, directrice du département des Estampes et de la Photographie, Bibliothèque nationale de France
Christophe Leribault, président de l'Établissement public du château, du musée et du domaine national de Versailles

COMMISSARIAT SCIENTIFIQUE

Musée d'Orsay

Elise Dubreuil, conservatrice en chef Arts décoratifs, musée d'Orsay
Clémence Raynaud, conservatrice en chef Architecture, musée d'Orsay
Avec la collaboration de Marie-Liesse Boquien et Claire Guitton, chargées d'études documentaires, musée d'Orsay

Bibliothèque nationale de France

Sandrine Maillet, chargée de la collection d'affiches, département des Estampes et de la photographie, Bibliothèque nationale de France
Anne-Marie Sauvage, conservateur général de bibliothèque honoraire

AVEC LE GÉNÉREUX SOUTIEN DE



PARTENAIRES MÉDIAS





Leonetto Cappiello

Bec Régina, 1901.
maquette définitive pour l'affiche, fusain et pastel sur papier
marouflé sur toile, H. 140 ; L. 101 cm. Achat, 1979
© GrandPalaisRmn (Musée d'Orsay) / Hervé Lewandowski

L'APÉRITIF ET LE SPECTACLE LE PORTRAIT AU PASTEL DES SOIRÉES DE LA BELLE ÉPOQUE

→ 16 mars – 2 juillet 2025, Cabinet d'architecture Niveau 0, espace Paris, musée d'Orsay
Prolongeant l'exposition *L'art est dans la rue*, ce focus réalisé à partir des collections du musée d'Orsay montre des projets définitifs d'affiches publicitaires au pastel de Cappiello. Ils retracent le parcours d'un artiste qui, refusant de se limiter à un art aux dépens d'un autre, modèle, sculpte, dessine, peint des fresques, des décors, réalise des illustrations pour la presse et le livre. Entre 1899 et 1939, Cappiello, connu pour ses caricatures, invente un art publicitaire qui engage l'affiche moderne vers une esthétique nouvelle. En 1900, l'imprimeur Vercasson décèle chez lui le talent qui permettra d'associer une image à une marque pour gagner de nouveaux clients. La consécration a lieu en 1903 avec l'affiche du chocolat Klaus. Fin 1918, l'artiste signe un contrat d'exclusivité avec l'imprimeur Devambe et franchit une nouvelle étape vers l'épure graphique. Celui qui voulait accrocher le regard du passant par l'intensité de la couleur pour le contraindre à lire l'affiche, y parvient par des oppositions de couleurs intenses et des compositions accessibles immédiatement.

COMMISSARIAT

Géraldine Masson, chargée de valorisation de la collection arts graphiques

LES CRÉATEURS ET L'AFFAIRE DREYFUS

→ 25 mars – 5 octobre 2025, Niveau 5, salle 41 et salle cinéma 47, musée d'Orsay
Au printemps 2025, alors que le musée d'Art et d'Histoire du judaïsme présentera une grande exposition consacrée à Alfred Dreyfus, le musée d'Orsay organisera plusieurs événements au sein de ses collections. Ces manifestations exploreront la réaction des artistes face aux événements de l'Affaire Dreyfus et à la montée de l'antisémitisme qui a marqué la France à la fin du XIX^e siècle.

L'accrochage « Dessiner pour la justice. Hermann-Paul et l'affaire Dreyfus » montrera deux facettes de la production graphique d'Hermann-Paul, artiste engagé dans les rangs dreyfusards : des dessins satiriques destinés à être publiés dans la presse (récemment acquis par le musée), et des dessins judiciaires réalisés à la demande du Figaro en 1899 pour couvrir les audiences du procès Zola puis du procès en révision de Dreyfus à Rennes. Une **nouvelle programmation cinématographique** permettra de découvrir le rôle capital joué par Lucie Dreyfus, la « compagne héroïque et dévouée » du capitaine, pour soutenir celui-ci dans les épreuves traversées et faire éclater la vérité, à travers trois extraits de films réalisés en France entre 1899 et 1908.

Enfin, un **parcours à travers les collections** interrogera le positionnement et le rôle joué par certains créateurs et figures de la scène artistique de cette époque.

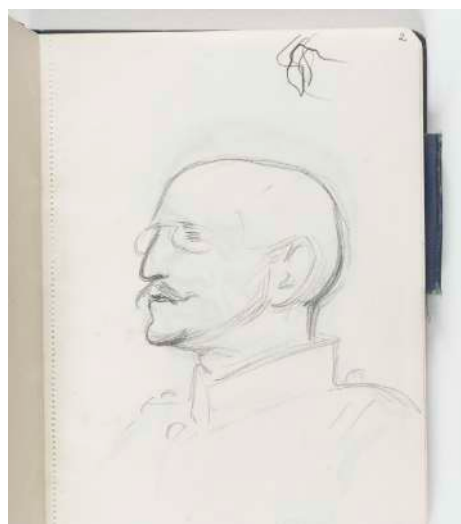
COMMISSARIAT

François Blanchetière, conservateur en chef Sculpture et Architecture
Isolde Pludermacher, conservatrice générale Peinture avec **Géraldine Masson**, chargée de valorisation de la collection arts graphiques

Marie Robert, conservatrice en chef Photographie et Cinéma

COMMISSAIRE INVITÉ

Bertrand Tillier, professeur à l'université Paris 1 Panthéon-Sorbonne



René Hermann-Paul

Alfred Dreyfus lors de son second procès à Rennes, 1899
crayon noir sur papier, H. 16,4 ; L. 12 cm
Achat, 2000
© RMN-Grand Palais (Musée d'Orsay) / Thierry Le Mage

Contacts & infos pratiques

COMMUNICATION

Amélie Hardivillier
Directrice de la communication
+ 33 (0)1 40 49 48 56

Nadia Refsi
Adjointe à la directrice de la
communication Responsable du pôle presse
+ 33 (0)1 40 49 49 20

Cécile Castagnola
Attachée de presse
+ 33 (0)1 40 49 49 20
cecile.castagnola@musee-orsay.fr

Inès Masse
Attachée de presse
+ 33 (0)1 40 49 49 21
ines.masset@musee-orsay.fr

ACCÈS ET HORAIRES D'OUVERTURE

Musée d'Orsay
Esplanade Valéry Giscard d'Estaing
75007 Paris
9 :30 – 18:00 (jeudi jusqu'à 21:45)
Fermé lundi

** NOUVEAU **

Tous les communiqués et dossiers de
presse sur l'espace de presse numérique :

presse-orsay-orangerie.epmo-musees.fr

POUR PLUS D'INFORMATIONS

www.musee-orsay.fr

Nous suivre



#HastagExposition

@museeorsay

#ArtDansLaRue

